



Tableau BI Web Portal

솔루션 소개자료

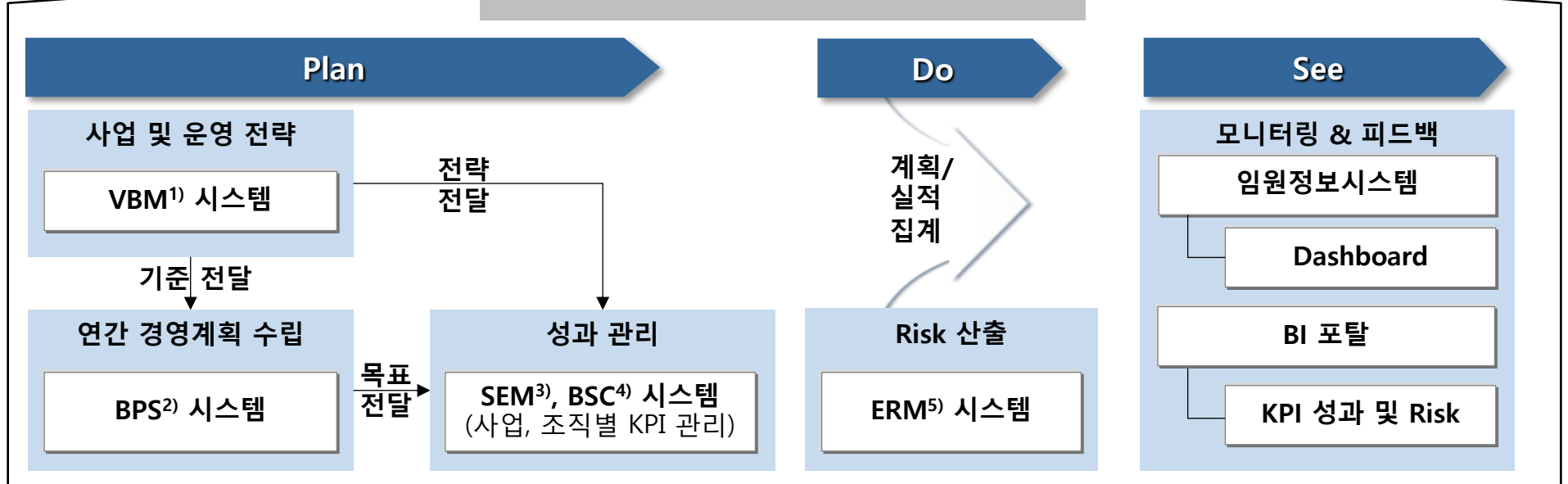
1. 회사소개

Total BI Service 구현에 집중하는 전문 기업



회사명	(주)플랜잇파트너스	대표자	임동우
주소	서울 강남구 테헤란로 20길 20	설립년도	2011년 08월
매출액	175억 (22년 기준)	임직원	57명(23년 03월 기준)
주요 특징	<ul style="list-style-type: none"> - 2016년~2022년 7년 연속 올해의 파트너 대상 수상 - 솔루션 업데이트를 위한 별도의 R&D 팀 운영 - 국내에서 가장 많은 Tableau 관련 프로젝트 수행 경험 - 활성화 된 플랜잇 자체 교육 프로그램 		

BI 모든 주제 영역 내 서비스 제공



1) VBM: Value-based mgmt.

2) BPS: Business Planning System

3) SEM: Strategic Enterprise Mgmt..

4) BSC: Balanced Scorecard

5) ERM: Enterprise Risk Mgmt.

Tableau BI Web Portal 솔루션의 주요 기능

1 대시보드 관리 기능 및 개인화

- **사용성 높은 메뉴 체계:** 수려한 Look & Feel의 메뉴 구조 제공
- **지표 카드 기반의 Landing page**
- **Contents 개인화:** 사용자별 Contents 상세 구분 제공 (메뉴, 화면 등)
- **분석 View별 관리 정보 설정/조회**

2 사용자 데이터 및 View 관리

- **사용자 데이터 관리 기능:** DRM 적용된 엑셀 파일을 안전하게 분석 & 사용자 데이터를 체계적 관리 가능한 사용자 마트
- **추가 View 활용 기능:** 대시보드, 워크북 단위로 엑셀, PDF 다운로드
- **사용자 View 관리 기능:** 부서 별 자유로운 생성 및 공유가 가능한 View 관리 & 엑셀 단순 공유를 위한 View 채널 제공

3 Tableau 활용 관리

- **Parameter Control:** Dynamic 하고 상황에 맞게 차별 적용 가능한 Parameter 기능
- **별도 Scheduling 기능:** API, ETL 연계 작업 명령을 기동, 관리 가능
- **사용자 ID 관리 체계:** 포탈 사용자와 Tableau 사용자 간 Mapping 관리
- **Tableau API 수행 기반:** 데이터 Processing, 백업, 사용자 관리 등 Tableau API 적용 보조

4 모바일 사용 환경 적용

- **모바일 단말 환경 최적화:** 다양한 화면 크기에 맞게 Contents 및 메뉴 구조 자동 변경
- **모바일 단말 보안 환경:** 권한이 부여된 단말에 대해서만 접속/이용 허용 (App 환경 기반 우선적인 모바일 보안 기능 현재 개발 중)

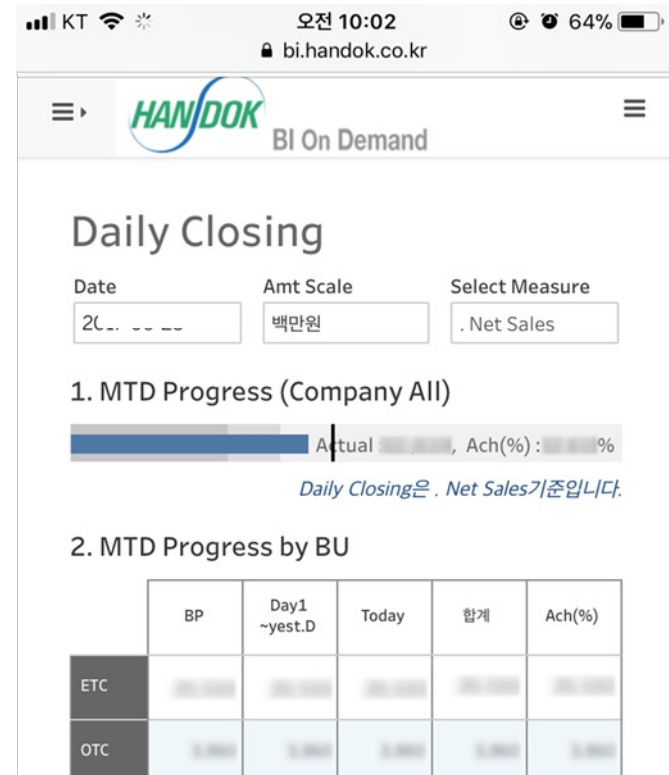
3. Tableau BI Web Portal 구축 사례

편리한 기능 및 안정성 기반으로 다수의 구축 Reference 확보

연계 관련 구축 사례

년도	분야	고객사	사업명
2023	제약	씨제이올리브영	CJ올리브영 Tableau BI 프로젝트 2차
2022	제약	삼성바이오에피스	임상데이터 분석플랫폼 구축 용역
2022	제조	LG화학	Enterprise BI Portal 구축
2022	제조	삼성전자	HR 구축
2022	건설	대우건설	데이터 분석 SW 구매
2022	유통	한샘	PLANIT Tableau Advisory service
2021	IT	LGCNS	Enterprise BI Portal 구축
2021	정유	GS칼텍스	태블로 신규 대시보드 구축
2020	서비스	삼성엔지니어링	BI Solution 구축 사업
2020	서비스	스타벅스	DW 및 BI재구축
2020	서비스	현대산업개발	HDC 현대산업개발 경영관리 ERP 구축
2020	금융	금융결제원	빅데이터 서비스 구축
2020	공공	한국동서발전	다차원 시각화 SW Tool 구축
2020	푸드	한국맥도날드	한국맥도날드 DW BI 프로젝트
2020	제조	LG전자	Enterprise BI Portal 구축
2020	서비스	호텔신라	신라 인터넷면세점 온라인 실적 분석시스템
2019	금융	한국수출입은행	경영정보시각화 구축
2019	금융	한국은행	정보시스템 운용 구축
2019	통신	KT M 모바일	BI Solution 구축 사업
2018	IT	삼성SDS	미주법인 BI 포털 구축

모바일 구축 사례



- 당일 기준 데이터 조회
- 다양한 조건으로 조회 가능
- 실적 및 목표대비 달성률을 직관적인 그래프로 조회

4. Tableau BI Web Portal 구축 사례

예시화면



My Cards - Group Cards - 게시판 -

≡ All Team

- 영업 현황
- 지역별 영업 현황
- 영업 현황 조망
- 매출, 수익성, 고객 요약
- 수익성 분석
- 역셀 다운 예제
- 재무 현황
- 매출 현황
- 한국고용정보원
- 마케팅 현황
- Tableau Analytics
- iso test
- 역셀 업로드

영업 현황 / 지역별 영업 현황

1. Dashboard 2. KAI손익 2. KAI손익_요구사항 읍면동 영업 권역 현황

한국알콜 EIS

관계사 손익 [2020년 9월 누적]



	KAI		KC&A		ENF	
	실적	달성률	실적	달성률	실적	달성률
매출	2,266억	88%	4,109억	80%	3,053억	77%
영업이익	423억	125%	195억	134%	479억	91%

KAI 손익 [2020년 8월]

매출액

209.3억

전월대비 ▼39.4억(15.8%)

영업이익

41.5억

전월대비 ▼4.8억(10.3%)



시장지표 [항목: EA]



	국제가	전월대비		국제가	전월대비
EA	\$746.25	+\$6.25	BA	\$750.00	+\$2.50
AA	\$333.13	+\$6.13	Bu OH	\$678.75	-\$10.25
L-Cie	\$439.13	+\$2.63	CFA	\$560.00	-\$55.00

환율 : USD ₩1,174 JPY ₩1,112

인원현황 [2020년 9월]



	KAI	KC&A	ENF	기타
당월인원	171	56	538	151
전월대비 증감	-1	0	2	-5

재고현황 [2020년 9월]



11월 주요일정

- 11/ 5 KAI/KC&A 임원토론회
- 11/ 9 월간주정회의 보고
- 11/ 19 월간회의
- 11/ 19 KC&A 실적회의

4. Tableau BI Web Portal 구축 사례

예시화면

The dashboard displays a comprehensive overview of sales performance for June 2018. It includes a navigation menu on the left, a top navigation bar with tabs like 'Home', 'Cockpit - Sales', and 'Item Performance', and a main content area with various charts and tables.

예시 대시보드 전체 분석

선택 월: 6월 | 선택 연도: 2018년 | 고객명: (All) | 상품 중분류: (All)

선택 범위: 선택 년조 대비 증감: 실적 vs 목표 | 국가: United States | Placeholder 4 (code:TopFil...)

연초대비증감율 - 2018년 6월 vs 2018년 6월 목표

메트릭	가치	변동률	비교 대상
매출 수익	\$ 256,909	+558.7%	2018년 6월 목표
고객별 매출액	\$ 589	None	2018년 6월 목표
수익성	0.1%	None	2018년 6월 목표
총 판매 수량	4,396	None	2018년 6월 목표
평균 판매액	\$ 58.44	None	2018년 6월 목표
총 판매 수익	\$ 194	None	2018년 6월 목표
활동 고객 #	436	None	2018년 6월 목표
신규 고객 #	5	None	2018년 6월 목표

국가별 매출

Map showing sales distribution by country, with the United States highlighted in blue, representing \$ 256,909.

상품 중분류별 성과

상품	매출	수익률 %
Phones	\$ 35,611	0.1%
Chairs	\$ 31,057	0.0%
Copiers	\$ 27,680	0.0%
Storage	\$ 27,080	0.0%
Binders	\$ 23,120	0.3%

최다 구매 고객

고객명	매출	수익률 %
Raymond Buch	\$ 14,052	0.0%
Andy Reiter	\$ 5,803	0.0%
Caroline Jumper	\$ 5,723	0.0%
Nick Crebassa	\$ 5,283	0.0%
Helen Wasserman	\$ 4,976	0.0%

조직명 | 예시 대시보드 | 기밀 정보 | 내부용으로만 사용

4. Tableau BI Web Portal 구축 사례

예시화면

My Cards ▾ Group Cards ▾ 게시판 ▾

≡ All 👤 Team

📁 영업 현황 ▾
지역별 영업 현황 ▾
🔍 영업 현황 조망 ▾
📊 매출, 수익성, 고객 요약 ▾
수익성 분석 ▾
엑셀 다운 예제 ▾
📁 재무 현황 ▾
📁 매출 현황 ▾
🇰🇷 한국고용정보원 ▾
📁 마케팅 현황 ▾
📊 Tableau Analytics ▾
iso test ▾
📄 엑셀 업로드 ▾

영업 현황 / 매출, 수익성, 고객 요약

Home Cockpit - Sales Item Performance Customer Insight Customer Lifetime Value KPIs Breakdown Top KPIs Evolution Analysis - Country Analysis - Trends Analysis - Segment

예시 대시보드

상품 중분류별 성과

선택 월: 6월 | 선택 연도: 2018년 | 고객명: (All) | 상품 중분류: (All)

선택 범위: 선택 년초 대비 증감 : 실적 vs 목표 | 국가: United States | Placeholder 4 (code:TopFil...)

연초대비증감율 - 2018년 6월 vs 2018년 6월 목표

상품 중분류별 성과

상품 중분류	매출 (\$)	매출 비중 (%)	수익률 (%)	수익률 증감 (%)	총 판매 수익 (\$)	총 판매 수익 비중 (%)	활동 고객 #
Phones	\$ 35,611	(14%)	+757.6%	+0.1%	\$ 19	(10%)	101
Chairs	\$ 31,057	(12%)	-1221.7%	0.0%	\$ 0	(5%)	50
Copiers	\$ 27,680	(11%)	+138.3%	0.0%	\$ 1	(1%)	8
Storage	\$ 27,080	(11%)	+856.6%	0.0%	\$ 9	(5%)	80
Binders	\$ 23,120	(9%)	+426.8%	+0.3%	\$ 75	(38%)	143
Accessories	\$ 19,257	(7%)	+295.6%	0.0%	\$ 6	(3%)	81
Machines	\$ 16,651	(6%)	+6473.8%	0.0%	\$ 3	(1%)	12
Appliances	\$ 14,926	(6%)	+373.3%	+0.1%	\$ 12	(6%)	59
Tables	\$ 14,702	(6%)	+786.2%	+0.1%	\$ 9	(4%)	30
Bookcases	\$ 14,372	(6%)	+4650.6%	+0.1%	\$ 7	(4%)	36
Paper	\$ 10,292	(4%)	+127.5%	0.1%	\$ 1	(6%)	125

지난 1년간 판매된 상품 종류

상품 중분류

조직원명 | 예시 대시보드 | 기밀 정보 | 내부용으로만 사용

4. Tableau BI Web Portal 구축 사례

예시화면

My Cards ▾
Group Cards ▾
게시판 ▾

영업 현황 / 매출, 수익성, 고객 요약

Home
Cockpit - Sales
Item Performance
Customer Insight
Customer Lifetime Value
KPIs Breakdown
Top KPIs Evolution
Analysis - Country
Analysis - Trends
Analysis - Segmen

예시 대시보드 고객별 현황

연초대비증감율 - 2018년 6월 vs 2018년 6월 목표

고객별 성과

매출과 할인율

최다 구매 고객 상위 5명

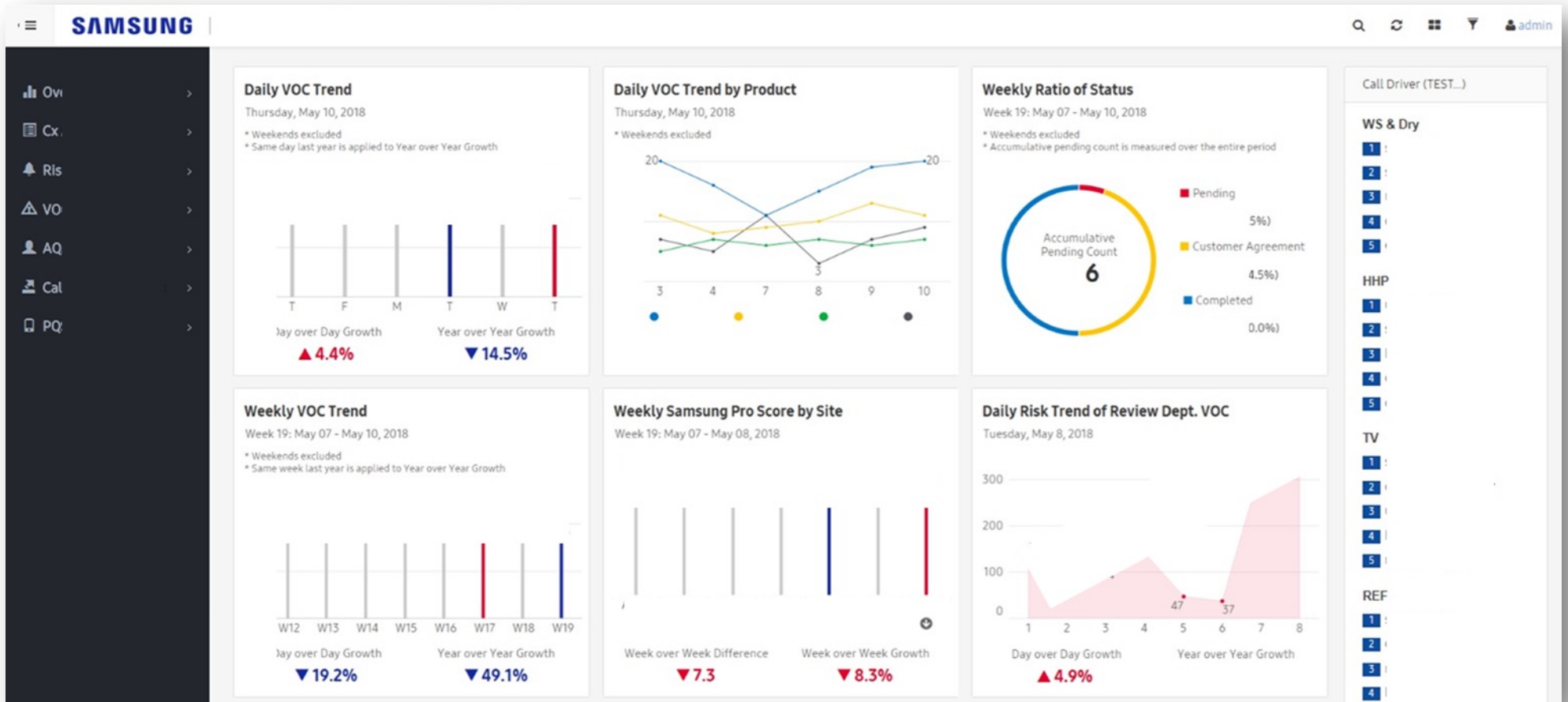
	매출	수익률 %	총 판매 수익
Raymond Buch	\$ 14,052	0.0%	\$ 0
Andy Reiter	\$ 5,803	0.0%	\$ 0
Caroline Jumper	\$ 5,723	0.0%	\$ 2
Nick Crebassa	\$ 5,283	0.0%	\$ 0
Helen Wasserman	\$ 4,976	0.0%	\$ 0

조직원명 | 예시 대시보드 | 기밀 정보 | 내부용에서만 사용

- 8 -

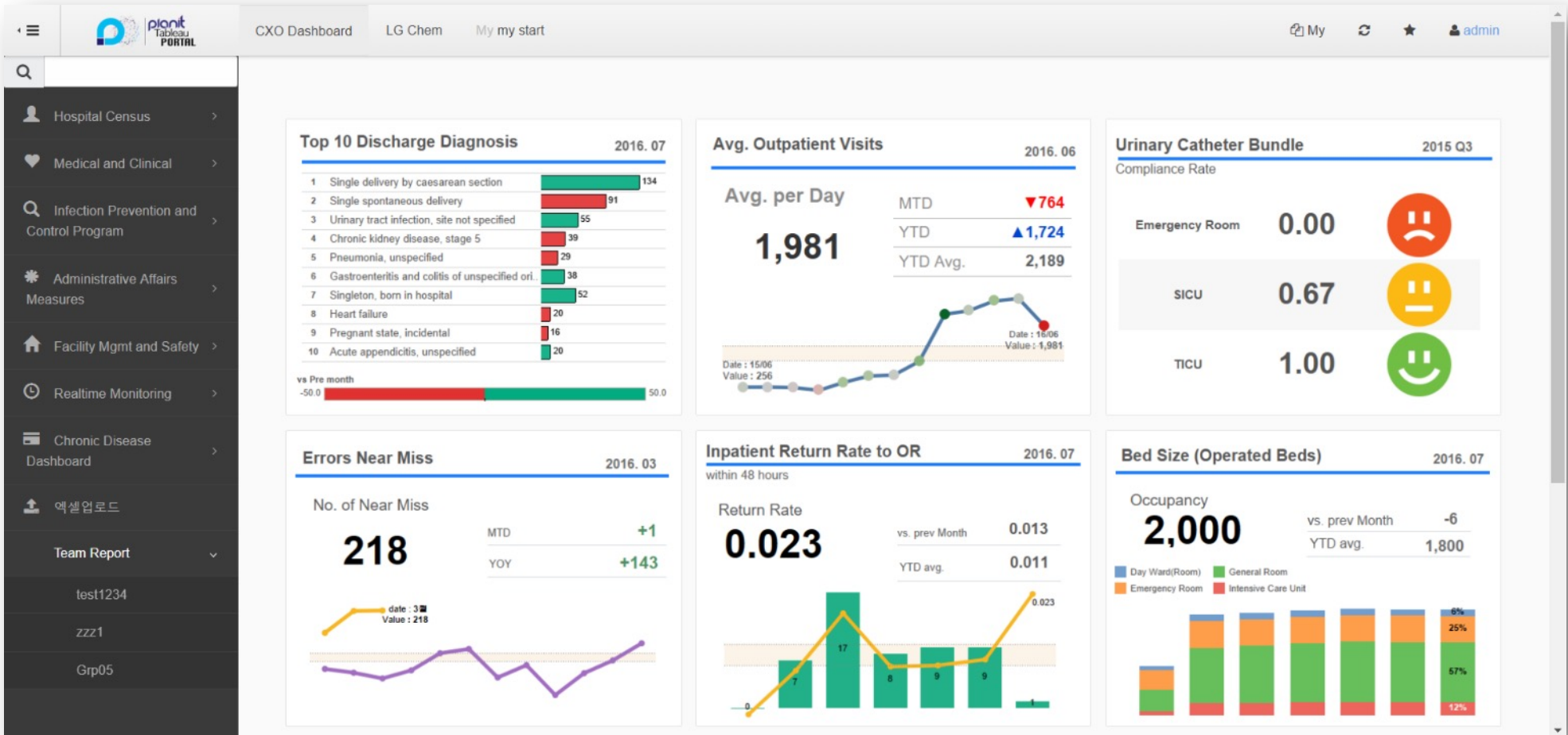
4. Tableau BI Web Portal 구축 사례

예시화면



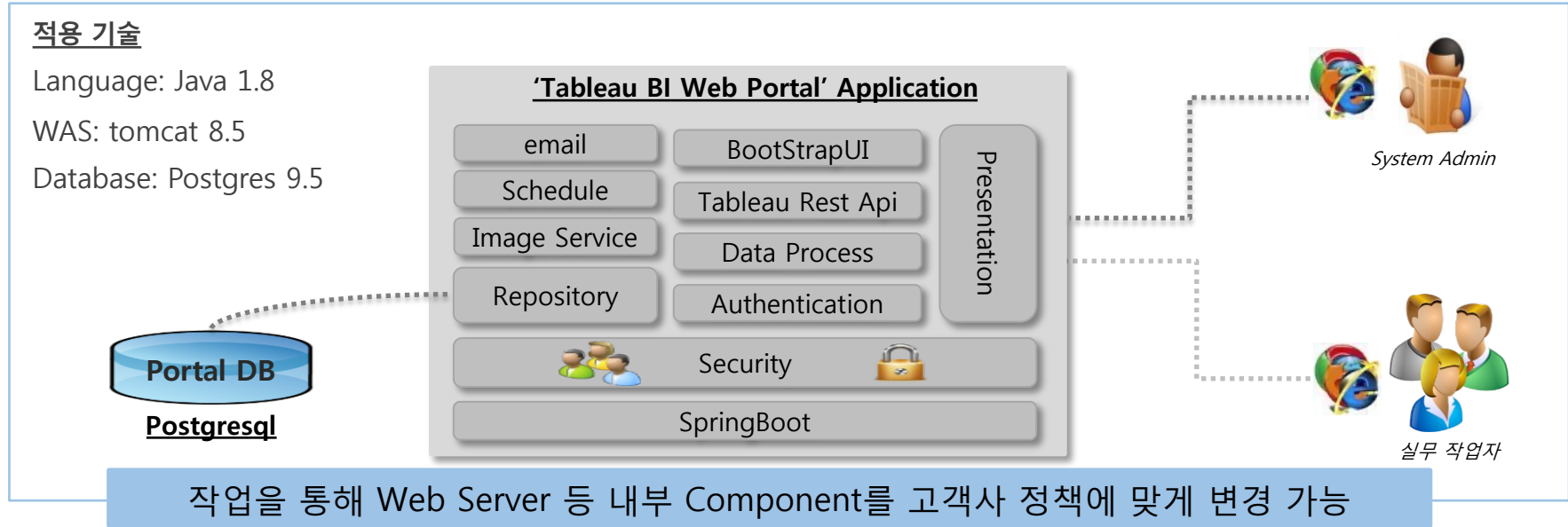
4. Tableau BI Web Portal 구축 사례

예시화면

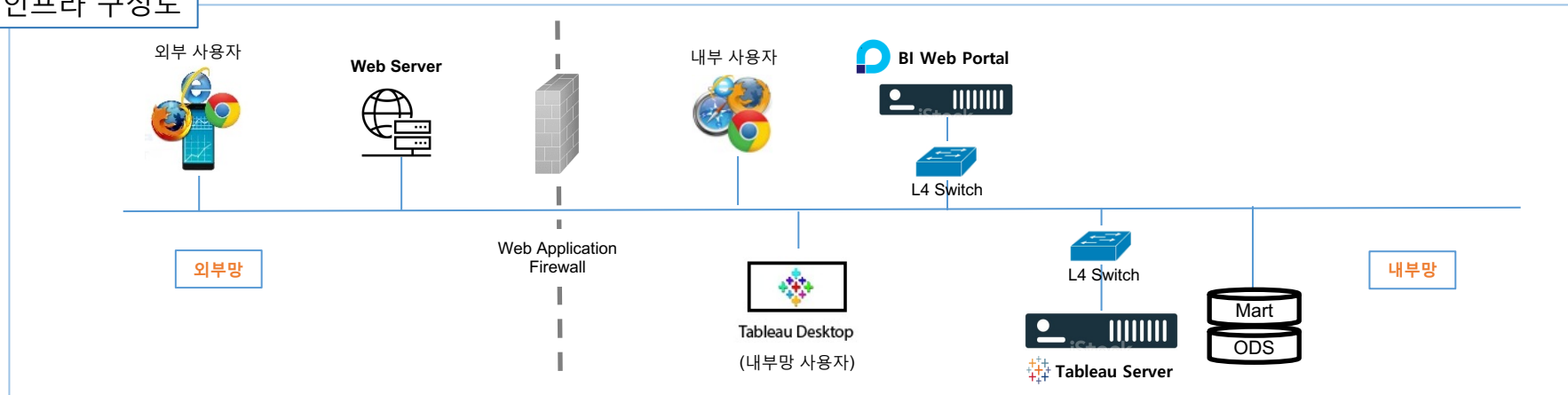


5. Tableau BI Web Portal 구성도

안정 및 보편화된 Java 기반 기술을 준용 한 구성



인프라 구성도



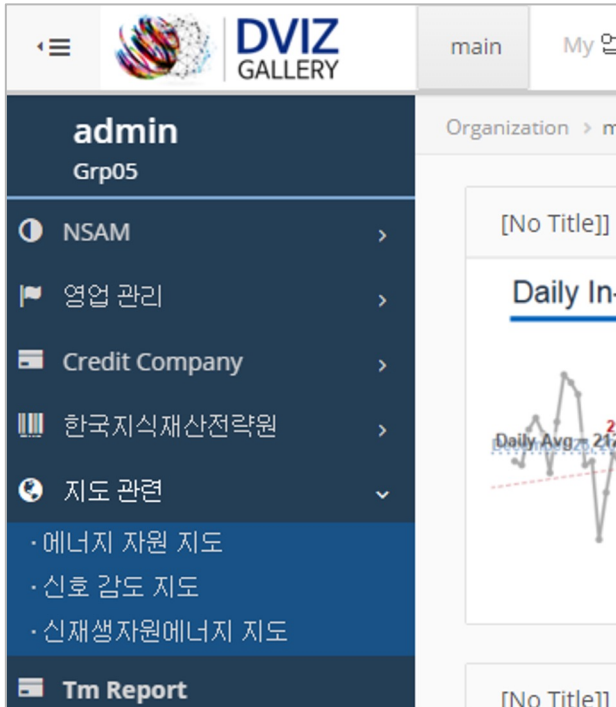
*인프라 구성은 고객사 환경에 따라 변경 될 수 있습니다.

사용자 관점에서 매우 친숙하고 직관적인 Web 메뉴 체계

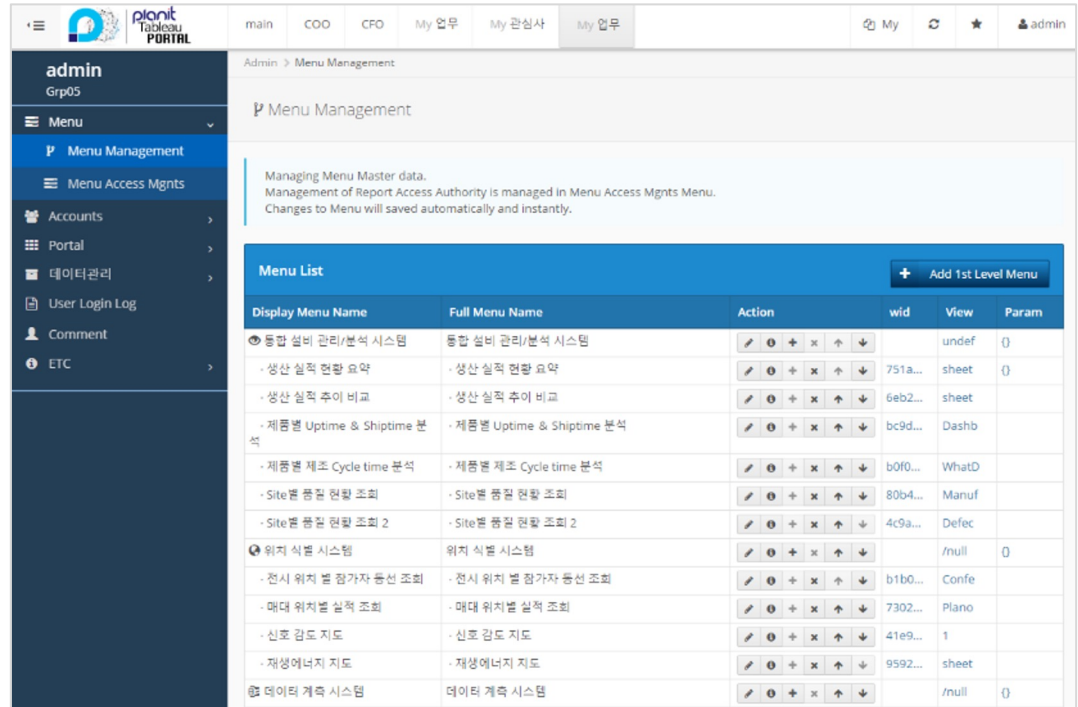
사용자 편의성
높은 메뉴 체계

- 대다수의 Web 환경에 적용 되어 있는 사용성 높은 왼쪽 접이식 메뉴 체계 적용
- 버튼 클릭만으로 사용자가 2단 또는 3단 메뉴로 지정 가능하고 접근 권한 관리 가능
- Parameter 적용 API 등 메뉴별 상세 설정 기능을 통해 상세 조정 가능

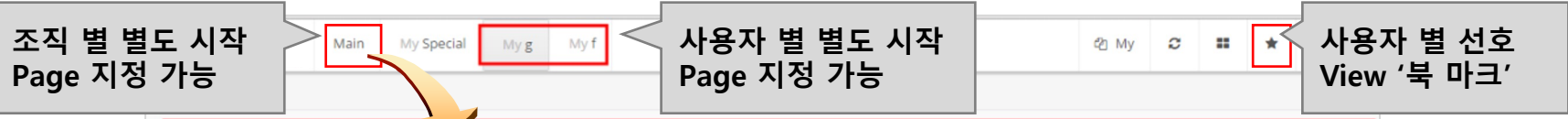
메뉴 적용 이미지



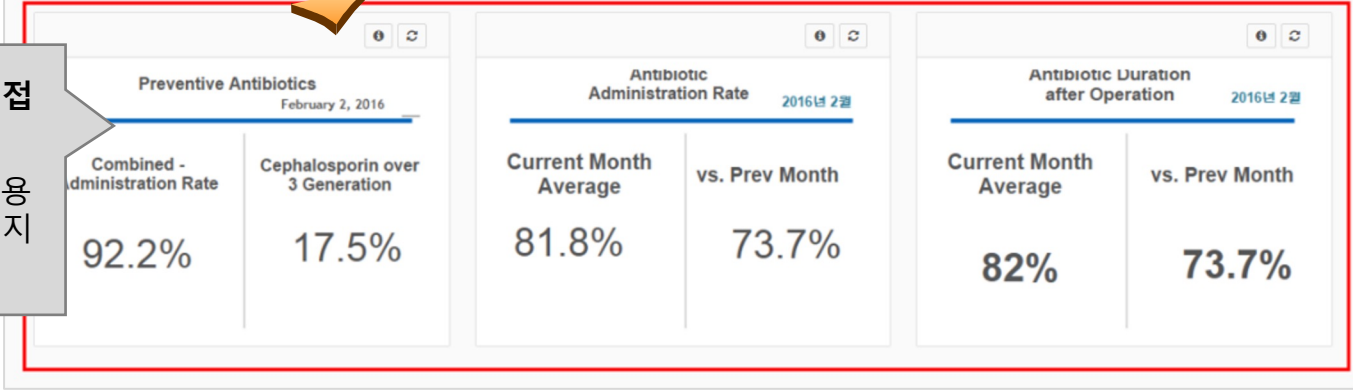
메뉴 관리 화면 이미지



사용자 별 시작 페이지, 메뉴 구조 및 조회 등 맞춤 페이지 설정



접속 직후 사용자가 직접 지정한 지표 카드 조회
(공개된 전사지표를 이용하여 본인 전용의 페이지 구성 가능)



User Login Log

Check User Login Log here

Login Time (GMT+9)	Remote Address Ip	Userid	Referer (URL before Login)
2016-04-11 13:01:12	::ffff:121.166.55.32	admin	http://175.119.227.53:88/
2016-04-11 13:00:36	::ffff:121.166.55.32	admin	http://175.119.227.53:88/
2016-04-11 12:58:45	::ffff:121.166.55.32	admin	http://175.119.227.53:88/
2016-04-11 12:52:55	::ffff:121.166.55.32	admin	http://175.119.227.53:88/
2016-04-11 12:29:44	::ffff:121.166.55.32	admin	http://175.119.227.53:88/
2016-04-11 10:35:06	::ffff:121.166.55.32	admin	http://175.119.227.53:88/
2016-04-11 10:23:38	::ffff:175.119.227.53	admin	http://175.119.227.53:88/

사용자 별 접속 이력 로그 조회

Menu Access Management

Manage Menu Access Authority by Department Unit. After Change, [Save] button You Can Manage Menu List in Menu Management menu in Left Adimn Tree

Displayed Menu Name	Grp05
NSAM	<input checked="" type="checkbox"/>
헴디폴러스 이용현황	<input checked="" type="checkbox"/>
파일 첨부 분석	<input checked="" type="checkbox"/>
반출 요청 승인 분석	<input checked="" type="checkbox"/>
영업 관리	<input checked="" type="checkbox"/>
전체 요약	<input checked="" type="checkbox"/>
활동내역분석	<input type="checkbox"/>
실적분석	<input checked="" type="checkbox"/>

사용자 별 메뉴 체계 관리
(권한 있는 메뉴만 선택적으로 Open)

6. Tableau BI Web Portal 특징점

분석 View 이용을 위해 요구되는 가이드 정보를 별도 관리 가능

Average Daily Census

Definition:
Average number of In-Patient present each day for a given period of time.

Method:
Numerator: Total In-Patient Service days for a given period
Denominator: Total number of days in the same period

Inclusions: In-Patient wards
Exclusions: Other than In-Patient wards such as (new born, ER, Daycare, etc)

Rationale: To assess the service load of the wards.

Type: Structure Process Outcome Process & Outcome

Census Source: Nursing **Census Time:** Midnight

Data source: Patient Services

Data collection methodology: Retrospective Prospective/Concurrent

Data collection frequency: Daily Weekly Monthly Yearly

Responsible: Patient Services **Collated by:** Patient Services

Reporting frequency: Daily Weekly Monthly Yearly

Target: In-Patient

Type of analysis: Tabular format
Dissemination of the reports to CEO, CMO, COO, Executive Directors, Medical/Operations.

beneficiary/usage:

분석 화면 별로 리포트 관련 가이드 정보 제공 창 제공
(KPI 산식, 적용 범위, 예외 사항, 데이터 수집 방식 등 정보 유형의 제약 없이 자유롭게 기술 가능)

분석 화면 내 Communication을 위한 Comment 기능 & Comment 정보를 일괄 조회/관리 기능
(경영진과 실무 레벨의 Comm. 채널로 Comment 기능 활용 사례 존재)

admin Grpos

- Menu
- Accounts
- Portal
- 데이터관리
- User Login Log
- Comment**
- ETC

Comment

Check User Comment here

Per page: 10

Num	Content	Date	Name
No data available in table			

Showing 0 to 0 of 0 entries

Previous Next

보안 기준에 맞는 사용자 데이터 분석을 위한 업로드 기능

사용자 데이터
관리 기능

- 보다 민첩한 Agile BI 환경을 위해 사용자가 데이터를 직접 선택, 분석할 수 있는 기능 (특히 DRM 체계에 맞는 사용자 데이터 분석을 위한 공식 채널로 작동 가능)
- 사용자가 직접 엑셀 파일 업로드를 통해 Mart 영역으로 데이터 Insert, Update 가능
- Upload된 데이터를 타 시스템 데이터와 함께 직접 Tableau로 연계 분석 가능

업로드 대상 테이블 선택
(기존 Table Template이 없으면 자동 생성)

업로드 시점에 DRM 솔루션 API 활용, 복호화 적용

업로드 이력 및 업로드 된 데이터 내용 조회
(Key column 기준으로 데이터 업로드 및 변경 처리 가능)

Upload된 데이터 조회 및 삭제 처리
(조회 조건에 맞는 데이터 조회 및 사용자 선택에 의한 데이터 삭제 처리 가능)

행정구역	총인구수	남자인구수	여자인구수	
울산광역시	1,173,143	604,806	568,337	
광주광역시	1,472,153	729,623	742,530	
대전광역시	1,517,716	759,269	758,447	
강원도	1,548,016	780,378	767,638	
충청북도	1,583,781	798,964	784,817	
진리북도	1,867,534	929,265	938,269	
전라남도	1,905,700	952,443	953,257	2016-06
서울특별시	10,014,261	4,924,977	5,089,284	2016-01
경기도	12,551,398	6,313,836	6,237,562	2016-02
충청남도	2,080,030	1,055,845	1,024,185	2016-04

팀 내 공유 시 사용자 View 게시/관리 가능

사용자 View 관리 기능

- 공식 관리되는 View가 아니더라도 부서 내 공유가 필요한 View를 올리고 관리하기 위한 기능
- 사용자가 속한 팀 단위로 메뉴를 생성해주고, 해당 메뉴 내 자유롭게 View 게시, 공유 가능
- (Tableau 기반이 아닌) 단순 엑셀 View 게시 채널 제공을 통해 통합 BI 유통 채널로 활용

팀 별 View 관리 기능

Report View > Tm Report

Tm Report

Per page: 10

Num	Report Name	Date	
1	변종장표	2016-02-26 03:37:49	✕
2	ver2	2016-02-26 03:37:49	✕
3	Average Length of Stay 1 deptENT	2016-02-26 00:58:12	✕
4	In-patient Discharge ENT	2016-02-25 23:07:38	✕

Showing 1 to 4 of 4 entries

Previous 1 Next

- ✓ 팀 단위로 생성된 메뉴 내 배포된 View는 해당 팀에 소속된 인원들에게 게시됨
- ✓ 관리 할 필요가 없는 View에 대한 처리 가능

단순 엑셀 View 관리 기능

엑셀리포트업로드관리

엑셀 양식으로 작성된 리포트를 업로드 하여 공유

엑셀리포트업로드 항목

Per page: 10

관리번호	화면명/Report명/항목명	미리보기	담당자	수정일	
1234123459	1234123459		sysadmin	2016-05-02	✎ ✕
2234123459	2234123459		sysadmin	2016-05-02	✎ ✕
output	엑셀보고서샘플2(유무변화)		sysadmin	2016-04-25	✎ ✕
SAMPLE01	엑셀보고서샘플1				

Showing 1 to 4 of 4 entries

175.119.227.53:88/exhtml/T001.htm - Chrome

175.119.227.53:88/exhtml/T001.htm

date	행정구역	총인구수	남자인구수	여자인구수
2016-01	전국	51,555,409	25,769,138	25,786,271
2016-01	서울특별시	10,014,261	4,924,977	5,089,284
2016-08	부산광역시	3,513,192	1,734,825	1,778,367
2016-08	대구광역시	2,486,589	1,236,386	1,250,203
2016-09	인천광역시	2,928,596	1,471,306	1,457,290
2016-09	광주광역시	1,472,153	729,623	742,530
2016-12	대전광역시	1,517,716	759,269	758,447
2016-12	울산광역시	1,173,143	604,806	568,337
2016-02	세종특별자치시	220,108	110,236	109,872

Upload | 메타정보 | Evaluation Warning

사용 편의성 증진을 위한 엑셀, PDF 통합 다운로드 및 파라미터 관리

**통합
다운로드**

- 기본 다운로드 기능은 표, 차트 단위로 다운로드 가능
- 전체 대시보드 레벨 혹은 통합 문서 레벨로 다운로드 하기 위한 추가 기능 제공

**파라미터
관리**

- 파라미터 Default setting 관리, 자동 업데이트 등 보다 효율적인 파라미터 관리를 위한 기능 제공

↓ 다운로드

- EXCEL 통합문서 다운
- EXCEL 현재페이지 다운
- PDF 통합문서 다운
- PDF 현재페이지 다운

↓ test
[EXCEL 다운로드] 00:03

212. 주간매출현황		2015	2015	2015	2015	2015	2015	2015
		11	11	11	11	11	11	11
		A	C	B	G	E	D	F
금주	45주	8	2	5	3	6	7	868
월 달성율	45주	21	20	26	26	21	28	22
212. 주별매출추이								
	A	A	C	C	C	B	B	
	2015	2015	2015	2015	2015	2015	2015	2015
	43주	44주	45주	43주	44주	45주	43주	44주
최근 3주	9684	8030	8859	2441	2583	2417	3685	2692

Parameter Setting & Publish

Setting parameters and publish modified dashboard.
You can define common list of parameter and publish Dashboard

Edit Single Dashboard

- * 영업 관리
- 위치 식별 시스템
- 데이터 계측 시스템
- 통합 설비 관리/분석 시스템
- Google Analytics
- 참고 제조 중견

★ Load from Bookmark Load from Workbook

Parameters Elements



+Add

태블로 서버 외 레벨에서 정규 Job 관리를 위한 기능 제공

Job 생성 및 Schedule 관리

- 태블로 서버 외부 레벨에서 적용이 필요한 스케줄에 대한 관리 기능 (태블로 API 활용, DW와의 연계 작업 등)
- Job 리스트 생성, Job 내 명령어 등록, Scheduling 시간 관리, 로그 조회 등 포괄적인 기능 제공

Job 생성 및 관리 화면

+ Add						Per page: 10		
Num#	Name	Detail	Time	Status	Actions			
1	test1234	test1234	10 16 ***	Stopped	 	Showing 1 to 1 of 1 entries		
						Previous	1	Next

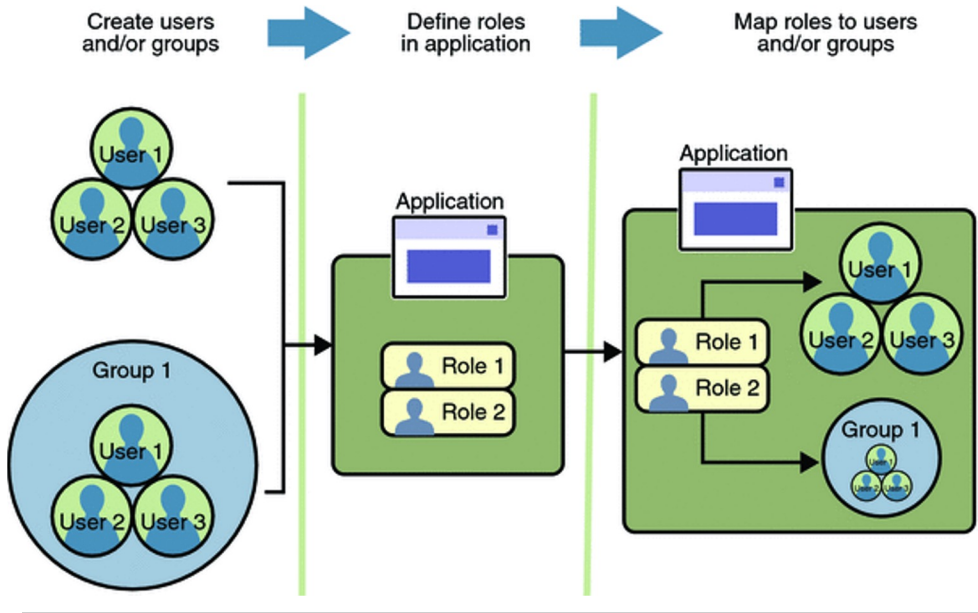
Job 로그 조회 화면

Per page: 10									
Result	Name	Start	End	Time	Detail				
SUCCESS	test1234	2017-08-14 16:10:00	2017-08-14 16:10:00	0초	View	Showing 1 to 1 of 1 entries			
							Previous	1	Next

Portal 사용자 ID는 Tableau ID의 권한을 승계

사용자 ID 관리 체계

- API를 통해 Tableau server에서 Tableau ID 및 Tableau group ID 를 그대로 I/F하여 Portal 내 저장/활용
- Tableau Admin이 그대로 Portal Admin 역할 수행



사용자 및 사용자 그룹 관리 화면

Tableau User Management

Fetching Tableau User Id from Tableau Server & save the info to DataBase User Table.
Tableau Group information is updated from Tableau Group Mgmt Menu.

[Update Tableau User information](#)

Tableau User Id list in PORTAL System			
Tableau User Name	Tableau User ID	Tableau Site Role	Tableau Group
YURA	ba85e743-93e8-4d9a-a88a-d1cc8f6435d2	Interactor	
admin	b34cc334-f0ad-45b7-8f71-905f34482d93	ServerAdministrator	Grp05
bgkim@planit-partners.com	d38c8785-7c95-483c-8c19-7fcd370c9d9f	Interactor	
daehwankim@planit-partners.com	1b5702d9-1321-4903-b588-4fe7e6ca7e36	Interactor	Publisher User,Grp05

Tableau Group Management

Get Tableau Group Information from Tableau Server and Mapping to Department.
One Tableau User Account can have more than one Tableau Group
After Fetching Tableau Group Information, [Update Users] button should be pressed by one by one for Update Relation Information.

[Update Tableau Group information](#)

Tableau User Name and Tableau Group Name Relationship Saved in Database Now			
Tableau Group Name	Tableau Group Id	Get UserIds	Tableau User Ids
Publisher User	f0ec9995-5122-4105-b85d-ee10c4bfc5f0	Update Users	jhshin@planit-partners.com daehwankim@planit-partners.com
Grp05	a151f71e-7cfe-452b-977c-5990b236eb0f	Update Users	admin jhshin@planit-partners.com daehwankim@planit-partners.com tester
eland	efa3a5a4-025c-47bb-8fb3-31364b44c7c0	Update Users	eland
duzon	a5046468-bbc2-4a32-b7e7-733741d41c92	Update Users	duzon

풍부한 Tableau API를 적용하기 위한 통합 채널로서 작동

Tableau API 적용/관리

- REST API, Java Script API, Tab Cmd 등 외부에서 Tableau Contents 및 권한 관리를 위한 다양한 API 이용 가능
- Portal 내 Tableau API 적용을 위한 기능 다수 적용 (향후 보다 자유롭고 능동적인 API 적용을 위한 관리 기능 제공 예정)

엑셀 파일 업로드 내 API 적용 화면 예시

파일업로드 수정

관리번호:

구분: --선택--

화면명/Report명/항목명:

주기: --선택-- 마감시간: hh:mm

담당자: --선택--

대상테이블: --선택--

파일유형: excel

Template:

실행 프로시저: Procedure 실행: Tableau 실행:

Template 형식의 신규 Table 생성 신규테이블:

MART 적용 (table 생성, 컬럼추가)

등록키 관리 (중복데이터 삭제 키)

원격으로 서버 관리 기능 적용

Admin > BI Web Service Registration Guide

BI Web Service Registration Guide

BI Web 서비스를 윈도우 서버에 서비스로 등록하여 서버의 정지/기동시에 영향을 받지 않고 안정적으로 실행되도록 해야 함

BI Web Service 등록 가이드.

노드의 실행만으로 서비스가 기동은 되지만 서비스 관리 콘솔에 서비스로 등록되어야 함

서비스 모듈 Reference

- <https://nssm.cc>

폴더의 구조

- 참고적으로 폴더는 C:\BI_PORTAL\EUKOR_BI_WEB\를 루트로 하고 있습니다.

서비스 파일

- /node_modules/nssm-2.24/win64/nssm.exe

서비스 관리 모듈의 실행

- 서비스 파일의 위치에서 shift-우클릭 하여 여기서 명령창 열기 실행
- 실행장에서 nssm 치면 실행 문 나옴

서비스의 설치

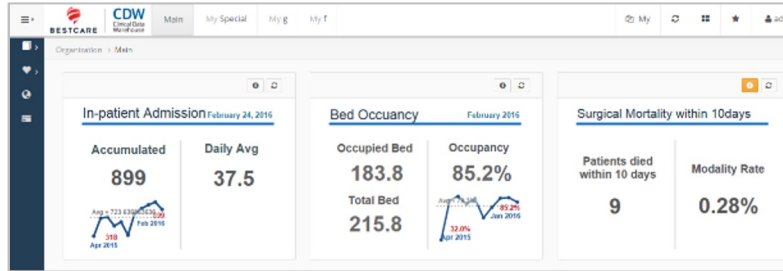
- nssm install EUKOR_BI_WEB 하여 팝업창
- Path 는 node.exe의 파일 위치 지정 : C:\Program Files (x86)\nodejs
- Startup directory는 app.js가 실행될 루트 (C:\BI_PORTAL\EUKOR_BI_WEB) 지정
- Argument 는 "app.js" 지정
- 서비스에서 EUKOR_BI_WEB서비스를 찾아서 '시작' 시켜주어야 함

NSSM service installer

Application | Details | Log on | Dependencies | Process | Shutdown | Exit

모바일 환경에 최적화 된 사용자 View 및 조작 방식 제공

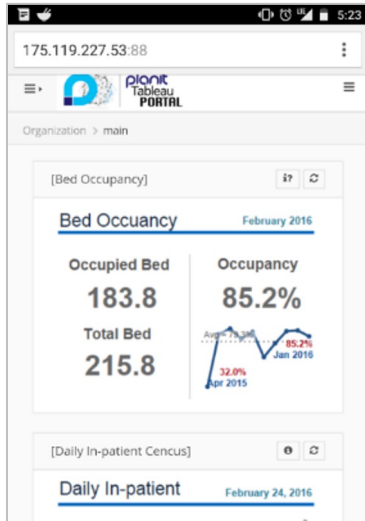
**일반 PC 환경
내 초기 화면
조회 이미지**



- ✓ 좌측과 상단에 일관된 메뉴 구조 제시
- ✓ 개인화된 지표 카드가 순차적으로 조회

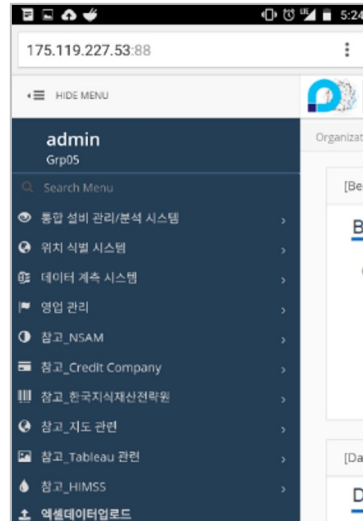
모바일 단말 조회 시, 조회 환경에 맞게 자동 UI 조정

기본 조회 화면



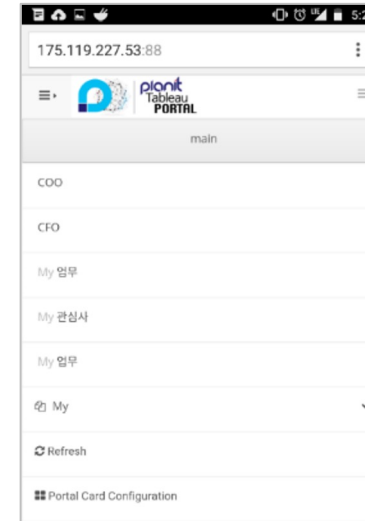
- 지표 카드가 순차적으로 배열됨
- 단말의 크기에 맞추어 지표 카드의 크기 및 열의 숫자가 자동 조정됨

메뉴 버튼 클릭 시



- 확대 축소 가능한 메뉴 구조 자동 변경
- Dynamic한 움직임의 Look & Feel 제공

추가 메뉴 클릭 시



- PC 환경의 상단 Bar에 있던 단축키를 Drop-down 방식 제공

6. Tableau BI Web Portal 특징점

간편하게 설정 가능한 메일링 설정 기능 및 관리 기능 제공

E-mail subscription & log mgmt.

The screenshot displays the 'Schedule Mgmt.' interface. On the left, a table shows existing subscriptions:

COMPANY	Day	Hour
C310	Mon,Tue,Wed,Thu,Fri	14:23
C310	Mon,Tue,Wed,Thu,Fri,Sat	09:17

The main form for creating a new subscription includes the following fields:

- COMPANY: SEA
- EMAIL NAME: Daily Risk Monitoring
- FROM-TO: 2018-07-22 to 2020-07-31
- Day of week: 6 selected
- Hour: 09:17
- Minutes: 00
- EMAIL TYPE: WORKBOOK (selected)
- MENU_ID: [Dropdown]
- WORKBOOK URL: `http://105.112.75.8081/views/D_12_CODReport/StatusReport?iframeSizeToWindow=true&embed=y&showAppBanner=false&display_count=no&showVizHome=no&REVIEW_DEPT_CD=0001`
- EMAIL SUBJECT: REVO Daily Risk Status Report
- EMAIL CONTENT: [Empty text area]
- TO EMAIL (Inside staff): David Lee
- TO EMAIL (Outside staff): david.l@sea.samsung.com
- USE FLAG: Y

Buttons at the bottom include 'Send Now', 'Cancel', and 'Save'.

On the right, a table shows existing subscriptions with columns for 'EMAIL SUBJECT' and 'USE FLAG'.

In-depth setting for e-mail subscription

Title, content, and other option for e-mail subscription

* New email UI to be released

7. Why Tableau BI Web Portal?

기능 요약

구분	기능	설명	비고
로그인	SSO	- Tableau와 BI Web Portal 간 SSO 처리	
계정관리	Tableau 사용자 관리	- 포털을 통한 Tableau 사용자의 등록/수정/삭제 - Tableau에 기 등록된 사용자에게 대한 자동 동기화	
	Tableau 사용자 그룹 관리	- 포털을 통한 Tableau 사용자 그룹의 등록/수정/삭제 - Tableau에 기 등록된 사용자그룹에 대한 자동 동기화	
	Portal 사용자 관리	- Tableau 사용자와 Portal 사용자 간 동기화	
시작화면 관리	시작화면 관리	- Login 시 최초 landing Page 의 설정을 대시보드 / 카드지표 중 선택하여 설정 가능	
정형 메뉴 관리	정형 메뉴체계 관리	- 좌측 메뉴바를 통해 제공되는 메뉴 트리의 생성/수정/삭제 - Tableau Dashboard 연계와 관련된 세부 설정	
	정형 메뉴 접근 권한 관리	- Tableau 사용자 그룹 별 접근 가능 리포트 설정 - 접근 불가 리포트의 경우 메뉴가 노출되지 않음	
카드 지표 관리	카드지표 관리	- 포털을 통해 제공할 카드지표의 생성/수정/삭제 - 카드지표 별 세부 속성 관리	
	카드지표 접근 권한 관리	- "카드지표 관리"에서 등록된 카드지표에 대해 Tableau 사용자 그룹 별 접근 가능 카드 설정	
파라미터 관리	파라미터 관리	- 정형 리포트의 실행 시 입력 변수에 대한 default value setting 을 위한 parameter 의 등록/수정/삭제	
파일 데이터 관리	파일 데이터 DB Upload 관리	- 목표 데이터 등 운영계 시스템에서 관리되지 않는 수기관리 데이터를 파일형태로 지정 DBMS의 지정 Table 에 Upload 할 수 있도록 설정 - Target Table 별 등록 가능 사용자 설정 가능 - Upload 된 데이터의 등록이력 및 데이터 조회, 삭제, 다운로드 기능 제공	
사용자 로그 조회	사용자 로그인 로그	- Portal에 접속한 사용자의 로그인 시도 이력 리포트 제공	
	사용자 행동 로그	- Portal에 접속한 사용자의 포털 내 메뉴 실행 이력 리포트 제공	

고객이 만족할 때까지 지원하는 안정적인 기술지원 체계

솔루션 업데이트

- 자체 R&D를 통한 주기적인 솔루션 업데이트
 - ✓ Tableau API를 활용한 데이터 Processing, 조회 속도 증진을 위한 기능 등 기대 효용이 높은 기능 우선 개발
- 유상유지보수 진행 시 버전 업그레이드 무상, 분기별 예방점검, 정기점검 지원
 - ✓ 유상유지보수 요율 : 권장소비자격의 15%

플랜잇 기술 지원

- 고객 Infra 환경에 맞는 최적화 된 설치 지원
- 일부 Customization 필요 시 무료 지원
 - ✓ 중급 개발자 0.5MM 작업 분량 이내 지원
- 구축 이후 안정적 운영을 위해 담당 엔지니어 배정
 - ✓ 기능 오류에 대한 관리, Infra 환경 변화에 따른 지원 등

검증 된 기술 환경

- 다양한 DB 환경에 대한 지원
 - ✓ ex. 사용자 데이터 관리 시, 자체 Open source 기반 DBMS 혹은 고객사 DB 이용 가능
- 최신 Web server 및 UI framework 기반 기술 적용
 - ✓ Node. JS, Tomcat, PostgreSQL 등 검증되고 안정적인 기술에 기반한 기능 제공
 - ✓ 표준 아키텍처 준수



Thank You!